

Tämä asiakirja on sähköisesti allekirjoitettu Rovaniemen kaupungin asianhallintajärjestelmässä.

ROIDno-2023-108

Maa-aineslupa Metsähallitus Metsätalous Oy Selkärankakivalo, Rovaniemi

Metsähallitus Metsätalous Oy hakee maa-aineslupaa Rovaniemen Narkauksen kylästä tilalta Rovaniemen mlk:n valtionmaa VM IX RN:o 698-893-18-1 (Selkärankakivalon kallioalue). Ottamisalueen koordinaatit N=7350120 ja E=468310 (ETRS TM-35). Luvanhakijalla omistaa alieen. Vanha ottamisalue sijaitsee Rovaniemen kaupungin keskustasta noin 36 km keskustasta kaakkoon ja noin 8 km Narkauksesta itäkaakkoon. Kulku ottamisalueelle tapahtuu Ranuan maantien ja paikallisen metsäautotien kautta. Ottamisalue ei sijoitu pohjavesialueelle. Lähimmät vesistöt sijaitsevat metsäautotien toisella puolen noin 135 m ottamisalueelta kaakkoon Palosuonlampi ja etelälounaaseen noin 138 m nimetön lampi. Ottamisalueella ei ole tiedossa sellaisia erityisiä, suojeltavia kasvi- tai eläinlajeja, joiden elinympäristö tulisi säilyttää ottotoimintaa rajoittamalla. Ottamisalueen läheisyyteen ei sijoitu suojelualueita tai muinaismuistolain mukaisia kohteita. Lähin asuinrakennus sijaitsee ottamisalueelta 6,3 km länteen ja lähin loma-asunto noin 1 km etelään. Alueella ei ole kuntatason kaavoja. Rovaniemen ja Itä-Lapin maakuntakaavassa alue on merkitty maa-ainesten ottoalueeksi (EO), jonka suunnittelussa otetaan huomioon alueen luonto- ja maisema-arvot sekä haitallisia vaikutuksia pyritään lieventämään. Rovaniemen kaupungin ympäristötarkastaja on myöntänyt alueelle maa-ainesluvan 598/2013 (10.10.2013 § 10), joka päättyy 30.6.2023.

Maa-aineslupaa haetaan kymmenen (10) vuoden aikana toteutettavalle yhteensä 40 000 m³ suuruiselle kalliokiviaineksen ottamiselle. Hakemuksen mukaisen toiminta-alueen yhteispinta-pinta-ala on 2.10 ha, josta ottamisalue 1.63 ha ja varastointialue 0.47 ha. Haettava ottamistaso on +206.36 (N2000). Ottamissyvyys on hakemuksen mukaan 1-13 m. Maa-aines jalostetaan murskaamalla eri murskelajikkeiksi ja ne käytetään metsäautotiestön rakentamiseen ja kunnossapitoon.

Liitteet:

- 1 Lupapäätös Selkärankakivalo
- 2 Hakemus Selkärankakivalo

Päätöksen peruste

Ottamistoiminta ei aiheuta kauniin maisemankuvan turmeltumista eikä luonnon merkittävien kauneusarvojen tai erikoisten luonnonesiintymien tuhoutumista.

Alueella ei ole havaittu merkittäviä luontoarvoja, joten maa-ainestenotto ei aiheuta huomattavia tai laajalle ulottuvia vahingollisia muutoksia luonnonolosuhteissa.

Alueelle tai sen läheisyyteen ei sijoitu muinaismuistokohteita, valtakunnallisesti tai maakunnallisesti arvokkaita maisema-alueita eikä valtakunnallisesti merkittäviä rakennettua kulttuuriympäristöä eikä alueella tai sen läheisyydessä ole inventoitu arvokkaita perinnemaisemakohteita.

Alueella ei myöskään ole luonnonsuojelulain, uhanalaisten lajien eikä luontodirektiivin eläin- ja kasvilajien havaintopaikkoja.

Alue ei sijaitse tärkeällä 1 tai 2 luokan pohjavesialueella.

Tämä asiakirja on sähköisesti allekirjoitettu Rovaniemen kaupungin asianhallintajärjestelmässä.

Alueella ei ole kuntatason kaavoja. Rovaniemen ja Itä-Lapin maakuntakaavassa alue on merkitty maa-ainesten ottamisalueeksi (EO).

Alue ei sijoitu rantavyöhykkeelle.

Ottamisen vahingollinen vaikutus luontoon ja maisemankuvaan jää mahdollisimman vähäiseksi, kun ottaminen toteutetaan ottamissuunnitelman ja lupamääräysten mukaisesti.

Kun toiminnassa noudatetaan ottamissuunnitelmassa esitettyä ja lupamääräyksissä vaadittuja suojaustoimia ei ottotoiminta aiheuta vaaraa asukkaille tai ympäristölle.

Maa-ainesten ottaminen ei ole ristiriidassa maa-aineslain 6 §:ssä säädettyjen luvan myöntämisen edellytysten kanssa.

Päätös

Metsähallitus Metsätalous Oy:lle myönnetään liitteenä 1 olevan päätöksen mukainen maa-aineslupa. Tämä lupapäätös korvaa alueelle aiemmin myönnetyn maa-ainesluvan 635/2014. Kun luvanhakija on toimittanut tämän päätöksen mukaisen vakuuden, alueelle aiemmin myönnetyn maa-ainesluvan vakuus palautetaan Metsähallitus Metsätalous Oy:lle.

Päätös annetaan tiedoksi julkisella kuulutuksella 2.6.2023.

Tiedoksi

Hakija, Lapin ELY-keskus, Rovaniemen kaupungin ympäristövalvonta (2 kpl)

Allekirjoitus

Carita Lallukka

Viranhaltijapäätöksen nähtävänäolo

Päätöspöytäkirja pidetään yleisesti nähtävänä Rovaniemen kaupungin verkkosivuilla 2.6.2023 alkaen.

Tämä asiakirja on sähköisesti allekirjoitettu Rovaniemen kaupungin asianhallintajärjestelmässä.

Hallintovalitus

§ 13

Hallintovalitus

Hallintovalitus

OTE: Hallintovalitus Pohjois-Suomen Ha-o 7/30 pv, julkinen kuulutus

Tähän päätökseen haetaan muutosta hallintovalituksella.

Valitusoikeus

Tähän päätökseen saa hakea muutosta se, johon päätös on kohdistettu tai jonka oikeuteen, velvollisuuteen tai etuun päätös välittömästi vaikuttaa ja se, jonka valitusoikeudesta laissa erikseen säädetään.

Viranomaisen saa hakea muutosta valittamalla myös, jos valittaminen on tarpeen viranomaisen valvottavana oleva yleisen edun vuoksi.

Valitusaika ja valituksen perille toimittaminen

Valitus on tehtävä 30 päivän kuluessa tämän päätöksen tiedoksisaantipäivästä. Valitus on toimitettava valitusviranomaiselle viimeistään valitusajan viimeisenä päivänä ennen valitusviranomaisen aukioloajan päättymistä.

Asianosaisen katsotaan saaneen päätöksestä tiedon, jollei muuta näytetä, seitsemän päivän kuluttua julkisen kuulutuksen julkaisemisajankohdasta. Jos valitusajan viimeinen päivä on pyhäpäivä, itsenäisyyspäivä, vapunpäivä, joului- tai juhannusaatto tai arkilauantai, saa valituksen tehdä ensimmäisenä arkipäivänä sen jälkeen.

Valitusviranomainen

Pohjois-Suomen hallinto-oikeus

Torikatu 34-40, 96100 Oulu

Postiosoite: PL 189, 90101 Oulu

Puhelinnumero: vaihde: 029 56 42800

Faksi: 029 56 42841

Sähköposti pohjois-suomi.hao@oikeus.fi

Aukioloaika: ma-pe 8-16.15

Valituksen voi tehdä myös hallinto- ja erityistuomioistuinten asiointipalvelussa osoitteessa <https://asiointi2.oikeus.fi/hallintotuomioistuimet>.

Valituksen muoto ja sisältö

Valitus on tehtävä kirjallisesti. Myös sähköinen asiakirja täyttää vaatimuksen kirjallisesta muodosta.

Valituksessa on ilmoitettava:

1) päätös, johon haetaan muutosta (valituksen kohteena oleva päätös);

Tämä asiakirja on sähköisesti allekirjoitettu Rovaniemen kaupungin asianhallintajärjestelmässä.

- 2) miltä kohdin päätökseen haetaan muutosta ja mitä muutoksia siihen vaaditaan tehtäväksi (vaatimukset);
- 3) vaatimusten perustelut;
- 4) mihin valitusoikeus perustuu, jos valituksen kohteena oleva päätös ei kohdistu valittajaan.

Valituksessa on lisäksi ilmoitettava valittajan nimi ja yhteystiedot. Jos puhevaltaa käyttää valittajan laillinen edustaja tai asiamies, myös tämän yhteystiedot on ilmoitettava. Yhteystietojen muutoksesta on valituksen vireillä ollessa ilmoitettava viipymättä hallintotuomioistuimelle.

Valituksessa on ilmoitettava myös se postiosoite ja mahdollinen muu osoite, johon oikeudenkäyntiin liittyvät asiakirjat voidaan lähettää (prosessiosoite). Mikäli valittaja on ilmoittanut enemmän kuin yhden prosessiosoitteen, voi hallintotuomioistuin valita, mihin ilmoitetuista osoitteista se toimittaa oikeudenkäyntiin liittyvät asiakirjat.

Valitukseen on liitettävä:

- 1) valituksen kohteena oleva päätös valitusosoituksineen;
- 2) selvitys siitä, milloin valittaja on saanut päätöksen tiedoksi, tai muu selvitys valitusajan alkamisen ajankohdasta;
- 3) asiakirjat, joihin valittaja vetoaa vaatimuksensa tueksi, jollei niitä ole jo aikaisemmin toimitettu viranomaiselle.

Valituksen maksu / oikeudenkäyntimaksu

Hallinto-oikeudessa valituksen käsittelystä perittävä oikeudenkäyntimaksu on 260 euroa. Mikäli hallinto-oikeus muuttaa valituksenalaista päätöstä muutoksenhakijan eduksi, oikeudenkäyntimaksua ei peritä. Maksua ei myöskään peritä eräissä asiaryhmissä eikä myöskään, mikäli asianosainen on muualla laissa vapautettu maksusta. Maksuvelvollinen on vireillepanija ja maksu on valituskirjelmäkohtainen. (Tuomioistuinmaksulaki 11.12.2015/1455.)

Pöytäkirja

Päätöstä koskevia pöytäkirjanotteita ja liitteitä voi pyytää Rovaniemen kaupungin kirjaamosta.

Postiosoite: PL 8216, 96101 Rovaniemi

Käyntiosoite: Osviitta asiakaspalvelu Olkkarin Hyvinvointi- ja palvelupisteessä

Koskikatu 19, Rovaniemi

Sähköpostiosoite: kirjaamo(at)rovaniemi.fi

Telefax: 016 322 6450

Puhelin: 016 3221

Osviitta avoinna: arkipäivisin ma - to kello 9.00 - 16.30 ja pe kello 9.00 - 15.30



ROVANIEMI

1. Hakija	Nimi Metsähallitus Metsätalous Oy (0116726-7)			
2. Maanomistaja	Nimi Suomen valtio			
3. Kaavoitus-tilanne	Alueella on <input type="checkbox"/> asemakaava <input type="checkbox"/> oikeusvaikutteinen yleiskaava Alue on <input type="checkbox"/> vesistön rantavyöhykkeellä ¹⁾ <input type="checkbox"/> asemakaavassa tai oikeusvaikutteisessa yleiskaavassa alue on osoitettu maa-ainesten ottamisalueeksi			
4. Kiinteistö, ja alue, jota päätös koskee	Kaupunginosa/Kunnan osa Rovaniemi Selkärankakivalon kallioalue			
	Kylä Narkaus	Tila, RN:o Rovaniemen mlk:n valtionmaa VM IX RN:o 698-893-18-1	Pinta-ala	
	Ottamisalueen pinta-ala 1,63 ha (koko alue 2,10 ha)	koordinaatit N=7350120 ja E=468310	ETRS TM-35	
5. Päätösehdotus	Ottamissuunnitelma <input checked="" type="checkbox"/> On <input type="checkbox"/> Ei ole	Kuuleminen suoritettu <input checked="" type="checkbox"/> MAL 13 §	Lausunnot pyydetty <input type="checkbox"/> MAL 7 § 2mom <input type="checkbox"/> MAA 4 § <input type="checkbox"/> MAA 5 § 2mom	
	<input checked="" type="checkbox"/> Uusi lupa <input type="checkbox"/> Jatkolupa <input checked="" type="checkbox"/> Lupa myönnetään seuraavin määräyksin <input type="checkbox"/> Lupaa ei myönnetä <input type="checkbox"/> Lupamääräykset hyväksyttiin ottamissuunnitelmassa esitetyn mukaisesti seuraavin muutoksin ja lisäyksin. ²⁾ <input type="checkbox"/> Lupamääräykset hyväksyttiin ottamissuunnitelmassa esitetyn mukaisesti. <input checked="" type="checkbox"/> Lupamääräykset hyväksyttiin liitteen 1 mukaisesti. <input type="checkbox"/> Lupamääräykset hyväksyttiin ottamissuunnitelmassa esitetyn mukaisesti seuraavin muutoksin ja lisäyksin. ²⁾			
	Luvan voimassaoloaika vuotta 10	Luvan viimeinen voimassaolopäivä 30.5.2033	Otettava kokonaismäärä k-m ³ 40 000	Arvioitu vuotuinen otto k-m ³ 4 000
	Luvan myöntämisen perustelut/Kielteisen päätöksen perustelut (MAL 6 §)/Lisätietoja ⁴⁾ Luvan myöntäminen ei ole ristiriidassa MAL 3 §:ssä mainittujen rajoitusten kanssa. MAL 6 §			

1) Maa-aineksia ei saa ilman erityistä syytä ottaa meren tai vesistön rantavyöhykkeellä, ellei aluetta ole asemakaavassa tai oikeusvaikutteisessa yleiskaavassa osoitettu tätä tarkoitusta varten.

2) Mm. päivämäärät, joihin mennessä lupaveloitteet on täytettävä ellei niitä ole esitetty ottamissuunnitelmassa. Tarvittaessa käytetään eri liitettä.

3) Valvontamaksun määräytymisen peruste.

4) Jos hankkeeseen sovelletaan ympäristövaikutusten arviointimenettelystä annettua lakia, päätöksestä on käytävä ilmi, miten mainitun lain mukainen arviointi on otettu huomioon.

	<p>Vakuus x 1a. Ennen ainesten ottamista hakijan on annettava lupamääräysten noudattamiseksi 13 000 euron suuruinen MAL 12 §:n tarkoittama hyväksyttävä vakuus. Vakuuden tulee olla voimassa 12 kk yli tämän luvan voimassaoloajan. Vakuuden arvoa voidaan tarkistaa luvan voimassaoloaikana.</p> <p>1b. Vakuutta ei vaadita, koska</p> <p>Täytäntöönpano 2a. Samalla hakijan pyynnöstä määrätään, että tätä päätöstä on noudatettava mahdollisesta muutoksenhausta huolimatta edellyttäen, että hakija asettaa MAL 21 §:n 2 momentin tarkoittaman -- euron suuruisen hyväksyttävän vakuuden. Valitusviranomainen voi kuitenkin kieltää päätöksen täytäntöönpanon.</p> <p>2b. Samalla hylätään hakijan pyyntö saada panna täytäntöön päätös valituksesta huolimatta, koska ..</p> <p>Vakuutuksien hyväksyminen Vakuuden hyväksyy ympäristöpäällikkö.</p> <p>Tarkastus- ja valvontamaksu Lupahakemuksen ja ottamissuunnitelman tarkastamismaksu 340 euroa. Luvan valvontamaksu on 140 euroa. Naapurin kuulemismaksu 120 euroa. Maksut määräytyvät voimassa olevan taksan mukaan.</p> <p>Päätös lähetetään hakijalle, Lapin ELY-keskukselle ja sitä pyytäneille (MAL 19 § 2 ja 3 mom.): -</p>
6. Päätös	<p><input checked="" type="checkbox"/> Päätösehdotus hyväksyttiin.</p> <p><input type="checkbox"/> Päätösehdotus hyväksyttiin seuraavin muutoksin</p> <p><input type="checkbox"/> Päätösehdotus hylättiin, koska</p> <p><input type="checkbox"/> Hakijaa on kuultu HMenL 15 §:n 1 momentin edellyttämällä tavalla ennen asian ratkaisemista.</p>

MUUTOKSENHAKU

Muutoksenhaku	Muutoksenhakuohje pöytäkirjanotteella.
Päätös annetaan tiedoksi julkisella kuulutuksella	2.6.2023

Rovaniemellä 30.5.2023

Ympäristötarkastaja Carita Lallukka

**LUPAMÄÄRÄYKSET METSÄHALLITUS METSÄTALOUS OY:N MAA-AINESLUPAAN
SELKÄRANKAKIVALON KALLIOALUEELLE TILALLE ROVANIEMEN MLK:N VALTIONMAA VM
IX RN:O 698-893-18-1**

1. Ennen ottamistoiminnan aloittamista seuraavien toimenpiteiden tulee olla tehtynä
 - lupahakemuksessa esitetyn ottamisalueen nurkat on selkeästi merkitty maastoon esim. paaluttamalla
 - maa-ainesten oton aloituskohtiin on merkitty hyväksytty ottamistaso
 - hyväksyttävissä oleva, lupapäätöksen mukainen vakuus on asetettuna
 - aloitustarkastus pidettynä.
2. Hakijan on ennen ottamistoiminnan aloittamista esitettävä hyväksyttävissä oleva 13 000 euron vakuus. Vakuutena voidaan pitää pankki- tai vakuutuslaitoksen antamaa omavelkaista takausta tai kunnan tilille tehtyä pankkitalletusta. Vakuuden tulee olla voimassa 30.5.2034 saakka.
3. Ottamisen edetessä kaivualue tulee merkitä maastoon ja louhosalue on aidattava niin, että louhokseen joutuminen vahingossa estetään. Kaikki merkinnät on toteutettava niin, että ne ovat näkyvissä myös talvella. Kallion louhinta tulee toteuttaa niin, ettei räjäytystyö tai louhos aiheuta turvallisuusriskiä alueella liikkuville.
4. Maa-ainesten ottaminen ja kallion louhiminen on toteutettava ottamissuunnitelman mukaisesti ja niin, että siitä ei aiheudu pohja- eikä pintavesihaittoja Ylimmän luontaisen pohjavesipinnan yläpuolelle on jätettävä vähintään kahden (2) metrin suojaava maakerros.
5. Ottamissuunnitelmassa esitettyä alinta ottamistasoa +206.36 ei saa alittaa.
6. Louhokselta poistettavat vedet tulee johtaa laskeutusaltaan kautta. Poisjohdettavista vesistä tulee ensimmäisenä louhintavuonna ottaa vesinäyte ja määrittää pH, sähkönjohtavuus, Fe, mangaani, NO₃, kloridi, väri, KMnO₄, haju sekä öljy mikäli se on aistinvaraisesti havaittavissa.
7. Öljytuotteiden ja muiden ympäristölle haitallisten aineiden pääsy alueen maaperään ja pohjaveteen on estettävä. Öljyä ja muuta pohjavedelle ja maaperälle haitallista ainetta sisältävät säiliöt voi sijoittaa ottamisalueelle vain asianmukaisesti suojattuna (valuma-altaalla varustettu 2-vaippasäiliö tai vastaava esim. kontti). Vahingon sattuessa torjuntatoimenpiteet on aloitettava välittömästi ja asiasta on viipymättä ilmoitettava öljyntorjuntaviranomaiselle sekä maa-ainelain mukaiselle kunnan valvontaviranomaiselle.
8. Ottamistoiminnan päätyttyä ottamisalue tulee maisemoida mahdollisimman hyvin ympäristöön sopivaksi. Sora-alueen ja louhoksen reunat tulee loiventaa suunnitelman mukaisesti louheella ja soralla vähintään kaltevuuteen 1:2..1:3. Maisemointi tulee viimeistellä istuttamalla alueelle ominaisia puuntyyppejä vähintään 2 500 kpl/ha. Ottamistoiminnan yhteydessä syntyneet kaivannaisjätteet on mahdollisuuksien mukaan hyödynnettävä ottamisalueen maisemoinnissa.
9. Maa-aineksen louhinnasta ja murskaamisesta tulee tehdä YSL 118 §:n mukainen meluilmoitus kunnan ympäristönsuojeluviranomaiselle vähintään 30 päivää ennen toiminnan aloittamista.
10. Luvan haltijan tulee vuosittain tammikuun 31 päivään mennessä ilmoittaa otetun aineksen määrä ja laatu sähköisesti NOTTO-tietokantaan.
11. Luvan haltijan on ennen lupa-ajan päättymistä pyydettävä kunnan valvontaviranomaista pitämään alueella lopputarkastus.

12. Kunta perii luvan tarkastamisesta ja valvonnasta aiheutuneet kulut kunnassa vahvistetun taksan mukaisesti. Mikäli vuotuinen myönnetty ottamismäärä ylitetään, luvanhaltijan on ilmoitettava ylityksestä kirjallisesti lupaviranomaiselle ja kunnalla on oikeus periä ylityksen osuus valvontamaksusta heti.

13. Muilta osin lupaehtoina tulee noudattaa lupahakemuksessa ja sen liitteissä esitettyjä suunnitelmia.

Lupahakemus maa-ainesten ottamiseen
Maa-ainestaki 555/81 (muutoksineen)

Valtioneuvoston asetus maa-ainesten ottamisesta 926/2005

Hakemus luvan jatkamiseksi (MAL 10.3 §)

Viranomaisen täyttää

Tunnus

Saapui

Päätöksen pvm ja §

lupaviranomaiselle

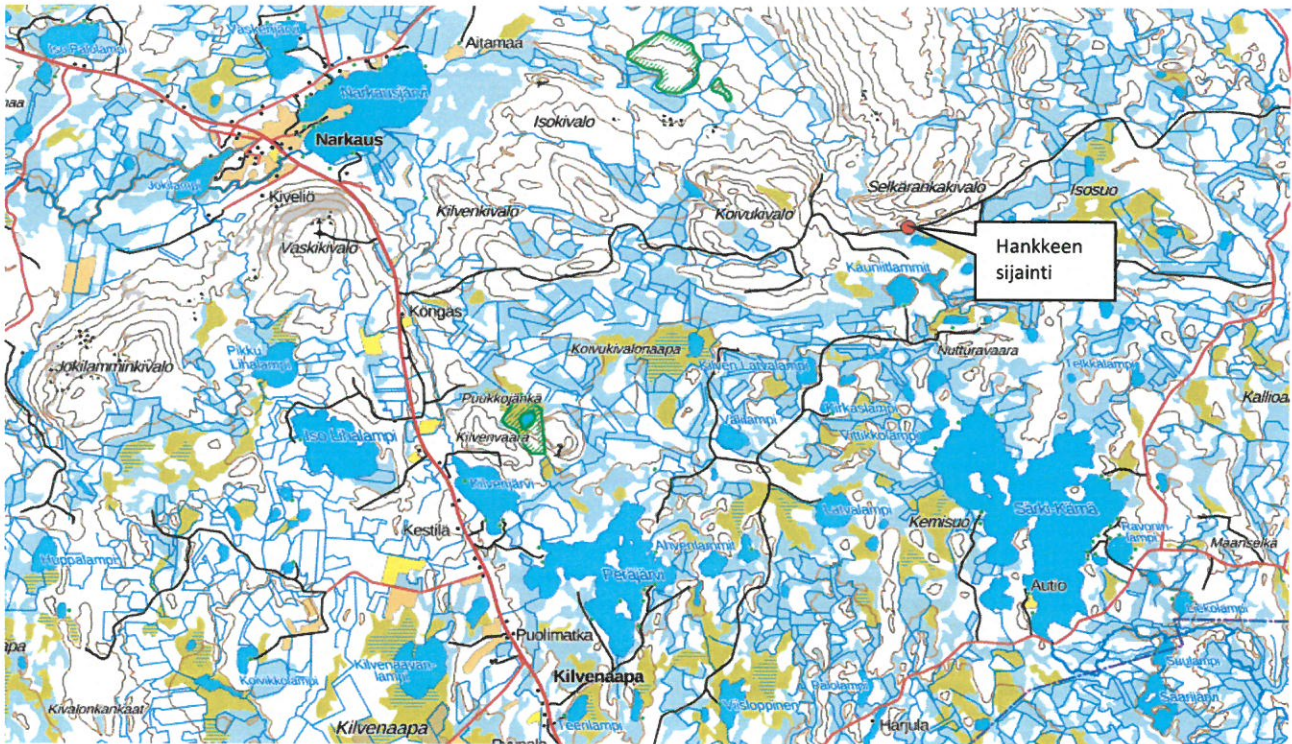
1 Hakija	Nimi ja ammatti Metsähallitus Metsätalous Oy Lähiosoite PL 8016 Postinumero Osoitetoimipaikka 96101 Rovaniemi			Puhelin toimeen/kotiin 0400 180461
2 Kiinteistön omistaja	Nimi ja ammatti Metsähallitus (valtio) Lähiosoite PL 94 (Vernissakatu 4) Postinumero Osoitetoimipaikka 01301 Vantaa			Kotipaikka Puhelin toimeen/kotiin 0205 64 100
3 Ottamisalueen sisältävän kiinteistön sijaintitiedot	Kaupunginosa/Kunnan osa ja kaava-alue Rovaniemen kaupunki Kylä Valtion metsämaat			Tila, RN:o Rovaniemen MLK:n VM IX 14707,2 698:893:18:1
4 Tiedot ottamisalueesta	Ottamisalueen pinta-ala, m ² 21 000	Pohjaveden keskimääräinen korkeusasema +	Pohjaveden ylin korkeusasema +	Maa-ainesten ottamissyvyys, m 1-13
5 Toimenpide Tarvittaessa käytettävä eri liitettä	Lyhyt selostus niistä toimenpiteistä, joille haetaan lupaa. Selostuksessa mainittava otettavien maa-ainesten pääasiallinen laatu, ja määrä, ottamisalueella voimassa olevat rajoitukset ja toimenpidekiellot sekä tärkeät vedenhankintakäyttöön soveltuvat pohjavesialueet virtaussuuntineen, vallitsevat luonnonolosuhteet, hankkeen vaikutukset ympäristöön ja luonnonolosuhteisiin sekä pohjavesiin. Mikäli alueella on aikaisemmin ollut maa-ainesten ottotoimintaa, tulee siitä antaa selvitys. Haettaessa lupa-ajan jatkamista, tulee ilmoittaa aikaisemman luvan alkamis- ja päättymispäivämäärä sekä otettu maa-ainemäärä kiintokuutiometreinä. Metsähallitus Metsätalous Oy hakee uutta maa-ainelupaa noin 3,14 ha toiminta-alueelle (ottoalue 1,91 ha + varastointialue 0,47 ha) 40 000 m ³ ktd maa-ainesten ottomäärälle 10 vuoden ajaksi. Ottaminen suoritetaan suunnitelmakartassa esitetyltä alueelta poikkileikkauksissa suunniteltuun syvyyteen. Alueella on voimassaoleva maa-ainelupa (§ 126, 2309.2020, ROI Dno-2020-2813, Nottolupanumero 37826), joka päättyy 30.6.2023. Ottoalue ei sijaitse pohjavesialueella eikä sen läheisyydessä ole suojeltavia luontokohteita. Alueen läheisyydessä ei ole muinaismuistolain mukaisia kohteita. Tarkemmat tiedot on esitetty ottosuunnitelmassa.			
6 Ottamismäärä ja -aika	Haettu kokonaismäärä, m ³ *) 40 000	Arvioitu vuotuinen otto, m ³ *) vastaa kysyntää	Ottamisaika, vuotta 10	

SUOMEN KUNTALIITTO ke6616 06.2006

*) Kiintokuutiometreinä

7 Ottamiseen liittyvät järjestelyt Tarvittaessa käytettävä eri liitettä tai selvitykset esitetään ottamissuunnitelmassa	Selvitys liikenteen järjestämisestä, selvitys ottamisalueen rajauksesta, kaivausten ja leikkausten syvyydestä ja muodosta sekä ottamistoiminnan etenemissuunnasta ja aineiden säästeliäästä ja taloudellisesta hyödyntämisestä, ottamisalueen suojaamisesta ja siistimisestä ottamisen aikana, selvitys puuston ja muun kasvillisuuden säilyttämisestä, uusimisesta ja uusista istutuksista ottamisen aikana ja sen jälkeen sekä tarpeen mukaan pintamaiden varastoinnista, sekä tarpeen mukaan ottamislaitteista, polttoaineiden käsittelystä ja säilytyksestä yms. ottaen huomioon erityisesti pohjaveden suojele. (Vn A maa 2 §)
8 Maa-ainesten ottaminen ennen päätöksen lainvoimaisuutta	Haetaan lupaa aloittaa maa-ainesten ottaminen ennenkuin lupaa koskeva päätös on saanut lainvoiman. (MAL 21 §) Liitteenä ehdotus vakuudeksi.
9 Kuuleminen Tarvittaessa käytettävä eri liitettä	Luettelo ottamisalueen sisältävään kiinteistöön rajoittuvien kiinteistöjen ja muiden alueiden sijaintitiedoista sekä niiden omistajien ja haltijoiden yhteystiedoista. Mikäli hakija on itse suorittanut näiden kuulemisen, tulee tästä antaa selvitys (mm. kuulemisasiakirjat ja huomautuksen tekemiseen varattu aika, MAL 13 §, Vn A maa 3 §) Tarkempi kuvaus ja naapureiden yhteystiedot ottossuunnitelmassa
10 Ottamissuunnitelman laatija	Nimi ja koulutus sekä ammatti Juha Laakso, rakennusmestari, tiimiesimies Maveplan Oy Lähiosoite Huhtalantie 2 Postinumero Osoitetoimipaikka Puhelin toimeen/kotiin 60220 Seinäjoki 040-5464930
11 Maa-ainesten ottamistoiminnan yhteyshenkilö	Lisätietoja antaa tarvittaessa alla nimetty yhteyshenkilö, jolla on oikeus täydentää ja korjata asiakirjoja. Nimi ja ammatti Arvo Olli, metsätalousinsinööri, Tienrakennusesimies Lähiosoite PI 8016 Postinumero Osoitetoimipaikka Puhelin toimeen/kotiin 96101 Rovaniemi 0400 180461
12 Liitteet	Tarkemmat tiedot ottamispaikasta ja toimenpiteistä ilmenevät oheisista liitteistä. Oheistettu liite merkitään x:llä.
13 Päätöksen toimittaminen	<input checked="" type="checkbox"/> Postitetaan <input type="checkbox"/> Noudetaan
14 Viranomaismaksujen suorittaja	Nimi, jakeluosoite, postinumero ja postitoimipaikka Metsähallitus, Metsätalous Oy PL 1305, 96101 Rovaniemi
15 Tietojen luovutus	<input type="checkbox"/> Maa-ainesluparekisteristä saa luovuttaa henkilötietojani sisältävän kopion, tulosteen tai sen tiedot sähköisessä muodossa suoramarkkinointia sekä mielipide- tai markkinatutkimusta varten (julkisuuslaki 16 § 3 mom.). <input checked="" type="checkbox"/> Maa-ainesluparekisteristä ei saa missään muodossa antaa henkilötietojani suoramarkkinointia eikä mielipide- tai markkinatutkimusta varten (henkilötietolaki 30 §)
16 Päiväys ja allekirjoitus	Päivämäärä Hakijan tai hänen valtuuttamansa henkilön allekirjoitus Rovaniemi 19.4.2023 Arvo Olli

SELKÄRANKAKIVALON KALLIOAINEIKSEN OTTOSUUNNITELMA



Kunta: Rovaniemi
Kylä: Valtion metsämaa
Tila: Rovaniemen mlk:n VM IX 698-893-18-1
Hakija: Metsähallitus / Metsätalous Oy, yhteyshenkilö Arvo Olli
Osoite: PL 8016 (Ounasjoentie 6)
96101 Rovaniemi
Puhelin 0400-180 461
Sähköposti: arvo.oll@metsa.fi

Seinäjoella 17. päivänä huhtikuuta 2023



Puh. 040-5264 930
e-mail: juha.laakso@maveplan.fi

SISÄLLYSLUETTELO

- Sijaintikartta
- Lähestymiskartta
- Sijaintikartta 1:200 00 (etusivulla)
- Suunnitelmaselostus ja suunnitelmakartta 1:1000
- Ilmakuva ottoalueesta 1:1000
- Yleiskartta 1:10 000
- KTJ ote
- Nykytilannekartta 1:1000
- Lopputilannekartta 1:1000
- Leikkaukset 1:500 / 1:100 A-A, B-B ,C-C
- Maisemointikartta
- Kaivannaisjätteen jätehuoltosuunnitelma

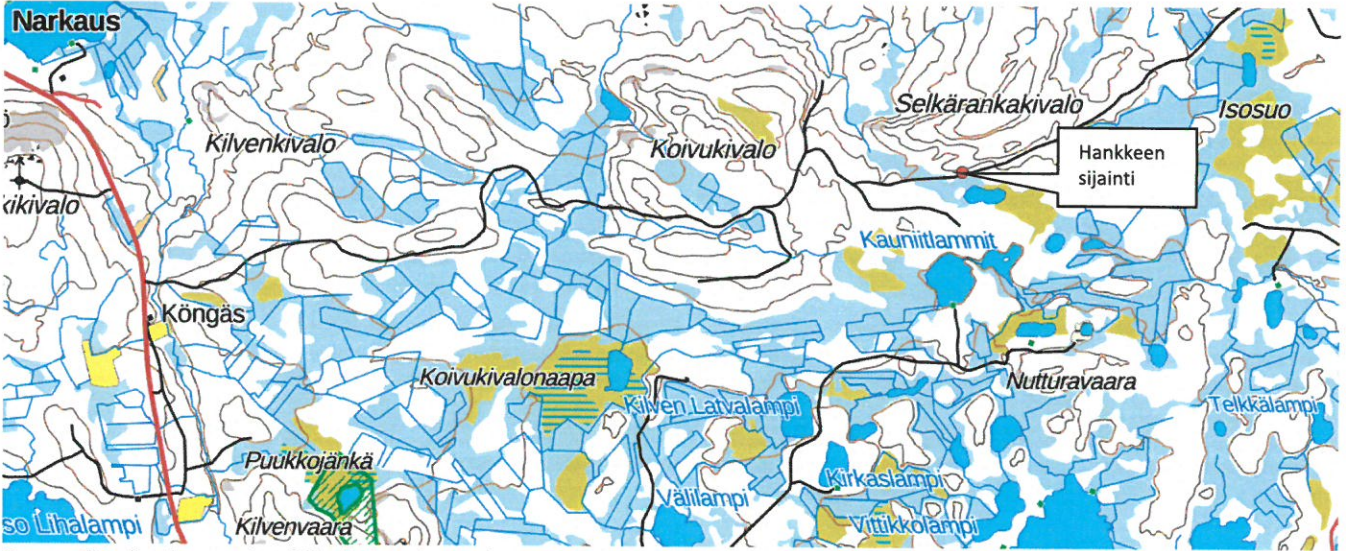
KALLIOAINEKSEN OTTOSUUNNITELMA

1. MAANOMISTUS

Ottoalue kuuluu tilaan Rovaniemen MLK:n VM IX 18-1 (kiinteistötunnus 698-893-18-1), jonka omistaa Metsähallitus.

2. YLEISKUVAUS

Suunniteltu alue sijaitsee Rovaniemen kaupungin Valtion metsämaa kylässä Selkärankakivalon alueella. Sijaintikartta alla:



Suunnittelualan keskikohtan koordinaatit N=7350120 ja E=468310 (ETRS TM-35).

Tieyhteys alueelle kulkee Ranuan maantien ja paikallisen metsäautotien kautta (kts. kartta yllä).

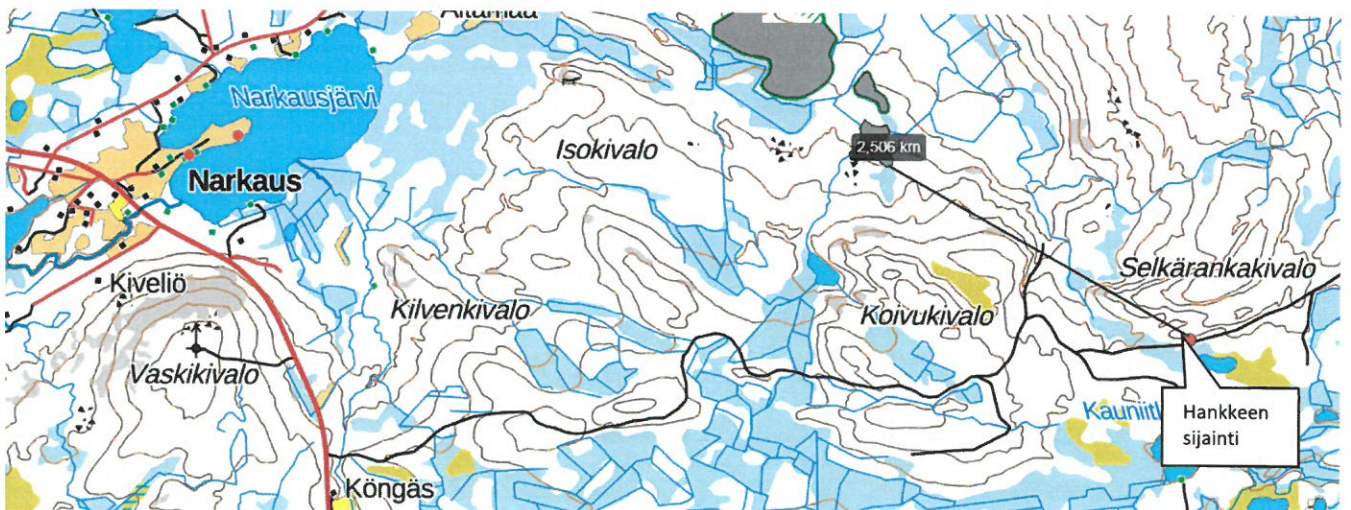
Suunnitellun maa-ainesottoalueen toiminta-alueen yhteispinta-pinta-ala on 3.14 ha, josta varsinainen ottoalue on 1.91 ha ja varastointialue: 0.47 ha.

Suunnitellulta alueelta on otettu aikaisemmin kallioainesta. Nykyisen ottoluvan lupa-aika loppuu 30.6.2023.

Rovaniemen maakuntakaavassa alueella on merkintä **MT 5086** (ensisijaisesti puuntuotantoon tarkoitettu alue).

Kallioaineksen otosta ei aiheudu haittoja lähialueille (lähin vakituinen asutus "Köngäs 195-3" sijaitsee 6,3 km länteen). Lähin loma-asutus "Hillakko 386-5" noin 1 km etelään.

Suunnitellun ottoalueen lähistöllä ei sijaitse suojelualueita. Lähin Natura 2000-alue "Narkausen - Katiskon lehdot" (harmaa rasteri) sijaitsee noin 2,5 km luoteeseen. Kuva alla:



Suunnitellun ottoalueen lähistöllä (< 1km) e sijaitse suojeltavia vesistöjä tai muinaisjäännöksiä.

3. RAJANAAPURIT

Suunnitellusta ottoalueesta 1 km säteellä otto paikasta sijaitsee kolme rajanaapuria:

- Nutturalampi 698-402-381-3
- Kanerva 698-402-306-1
- Hillakko 698-402-386-5

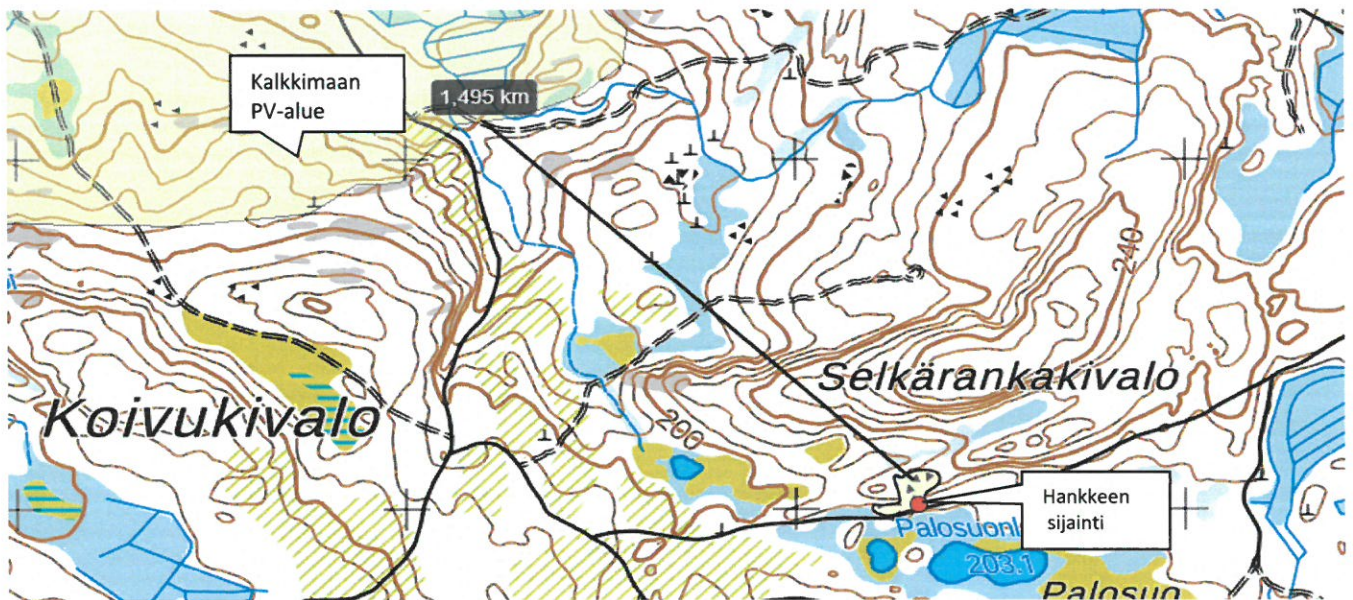
Tilojen sijainti ilmenee liitteenä olevasta alueen yleiskartasta 1: 10 000.

4. NYKYTILANNE KASVILLISUUDEN OSALTA

Suunniteltavalla ottoalueelta on pääosin puusto poistettu.

5. POHJAVESIOLOSUHTEET JA NIIDEN SUOJELU

Suunnitellun ottoalueen lähistöllä ei sijaitse pohjavesialueita. Lähin pohjavesialue ”Kalkkimaan pv-alue” sijaitsee noin 1,5 km luoteeseen. Kuva alla:



6. SUORITETUT MAASTOMITTAUKSET

Kallioaineksen ottamisalue on kartoitettu ja vaa'ittu Trimble GNSS-paikantimen avulla. Saatava kallioaineksen määrä on laskettu Terra Modeler Field maastomalli- / massalaskentaohjelmalla.

Lisäksi apuna on käytetty Maanmittaushallituksen laserkeilausaineistoa.

Korkeustasona on käytetty valtakunnallista N2000 –korkeusjärjestelmää.

Koordinaattijärjestelmänä on käytetty ETRS-TM35.

7. SUUNNITELTU OTTOMÄÄRÄ JA AIKATAULU

Suunniteltavalta alueelta on laskettu louhittavan räjäyttämällä kalliota yhteensä 40 000 m³ ktr (104 000 tonnia) vuosina 2023-2033 (10 vuoden aikana) jolloin vuotuinen keskimääräinen ottomäärä on 4000 m³ ktr (10 400 tonnia) ottosyvyyden ollessa 1-13 m.

Louhittu maa-aines jalostetaan murskaamalla eri murskelajikkeiksi ja murske käytetään lähialueilla sijaitsevan Metsähallituksen ylläpitämän metsäautotiestön rakentamiseen ja kunnossapitoon.

Ottoalueen suunniteltu pohjataso on +206.36 (N2000). **Ottotaso vastaa vanhan ottoluvan ottotasoa 206.00 (N60).** Kts. liitteenä oleva lopputilannekartta ja leikkauskuvat.

8. KALLIOAINEKSEN OTTAMINEN

Kallioaineksen ottoalue on merkitty maastoon puupaaluilla.

Kallioaineksen otossa noudatetaan Valtioneuvoston asetusta kivenlouhimojen, muun kivenlouhinnan ja kivenmurskaamojen ympäristönsuojelusta (ns. Muraus-asetus, 800/2010).

Ottoalueelta puretaan vanha matala verkkoaita ja tilalle laitetaan uusi korkeampi verkkoaita ennen ensimmäistä louhintaa.

Ottamisalueelle ei haeta ympäristölupaa, koska murskaamon toiminta on tilapäistä ja lyhytkestoista. Yhteensä murskaustoimintaa on korkeintaan 50 päivää 10 vuoden lupa-ajan aikana (YSL, 527/2014) eikä murskaustoiminnasta aiheudu merkittävää ympäristön ja pohjavesien pilaantumisvaaraa.

Lyhytkestoisesta murskaustoiminnasta tehdään meluilmoitus Rovaniemen kaupungin ympäristön-suojeluviranomaiselle ennen toiminnan aloittamista.

9. TOIMINTA OTTOALUEELLA JA POHJAVEDEN SUOJELU

Poltto- ja voiteluaineiden sekä ympäristölle vaarallisten aineiden säiliöissä tulee olla niiden tilavuutta vastaavat, katetut suoja-altaat sekä ylitäytön estimet ja lukot. Polttoainesäiliöiden suojarakenteiden tulee olla sellaiset, ettei koneiden ja autojen tankkauksen yhteydessä öljyä pääse maaperään ja edelleen pohjaveteen. Alueella ei varastoida jätteitä, öljyä ja voiteluaineita louhinta- ja murskausajankohden ulkopuolella.

Työkoneiden osalta on valvottava, ettei niistä pääse vuotamaan maahan poltto- ja voiteluaineita eikä hydraulikkaneiteitä.

Ottotoiminnan aikana on huolehdittava alueen siisteydestä ja jätehuollosta. Jätteitä ei saa säilyttää siten että siitä aiheutuu naapurikiinteistöille likaantumisvaaraa. Toiminta-alueella jätteiden varastointi tulee olla jätelainsäädännön mukaista.

Jätteet on varastoitava siten että mahdolliset vuodot astioista eivät aiheuta valumia maaperään:

- Poltettavat -, kaatopaikka-, vaaralliset- ja hyödynnettävät jätteet erillisissä kannellisissa jätetasioissa
- Jäteöljyt lukittavissa konteissa tai säiliöissä

Poltettava jäte, kaatopaikkajäte, vaarallinen jäte, hyödynnettävät jätteet ja jäteöljyt on toimitettava asianomaisille keräyspaikoille viranomaisten vaatimusten mukaisesti. Alueella ei saa polttaa eikä sinne saa haudata jätteitä.

Ottoalueelta vapautuvat vähäiset valumavedet ohjataan selkeytyksen jälkeen kohti etelää metsäojiin.

10. ALUEEN SIISTIMINEN OTTOTOIMINNAN AIKANA JA MAISEMOINTI TOIMINNAN PÄÄTTYÄ

Ottoalueen siisteydestä huolehditaan toiminnan ajan ja lopullinen ympäristön siistiminen tehdään heti ottamistoiminnan päätyttyä. Luontoon kuulumattomat rakenteet, romut ja jätteet viedään asiaan kuuluviin keräilypaikkoihin.

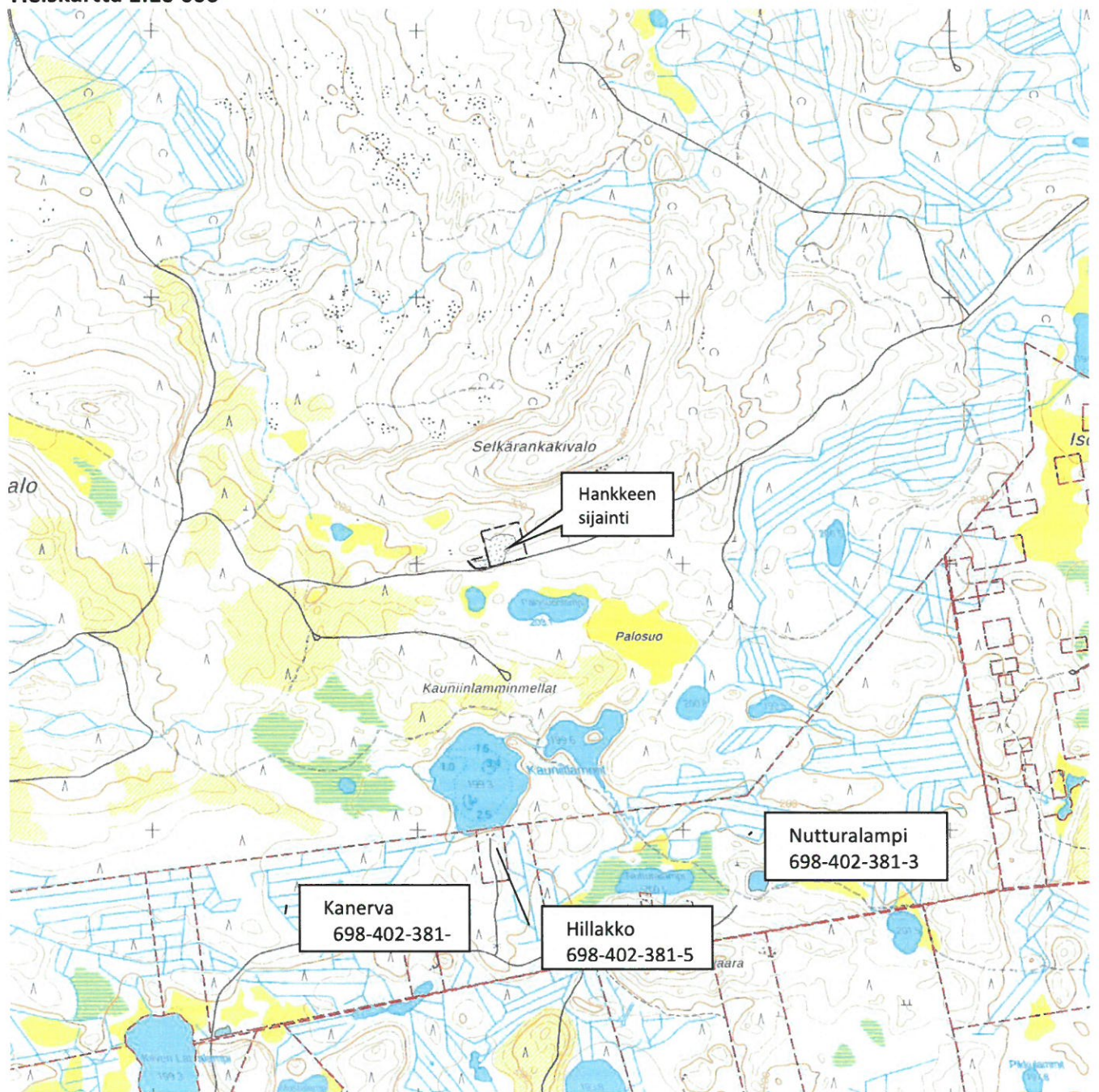
Ylijäämä kiviainekset käytetään soveltuvin osin alueen jälkihoitoon.

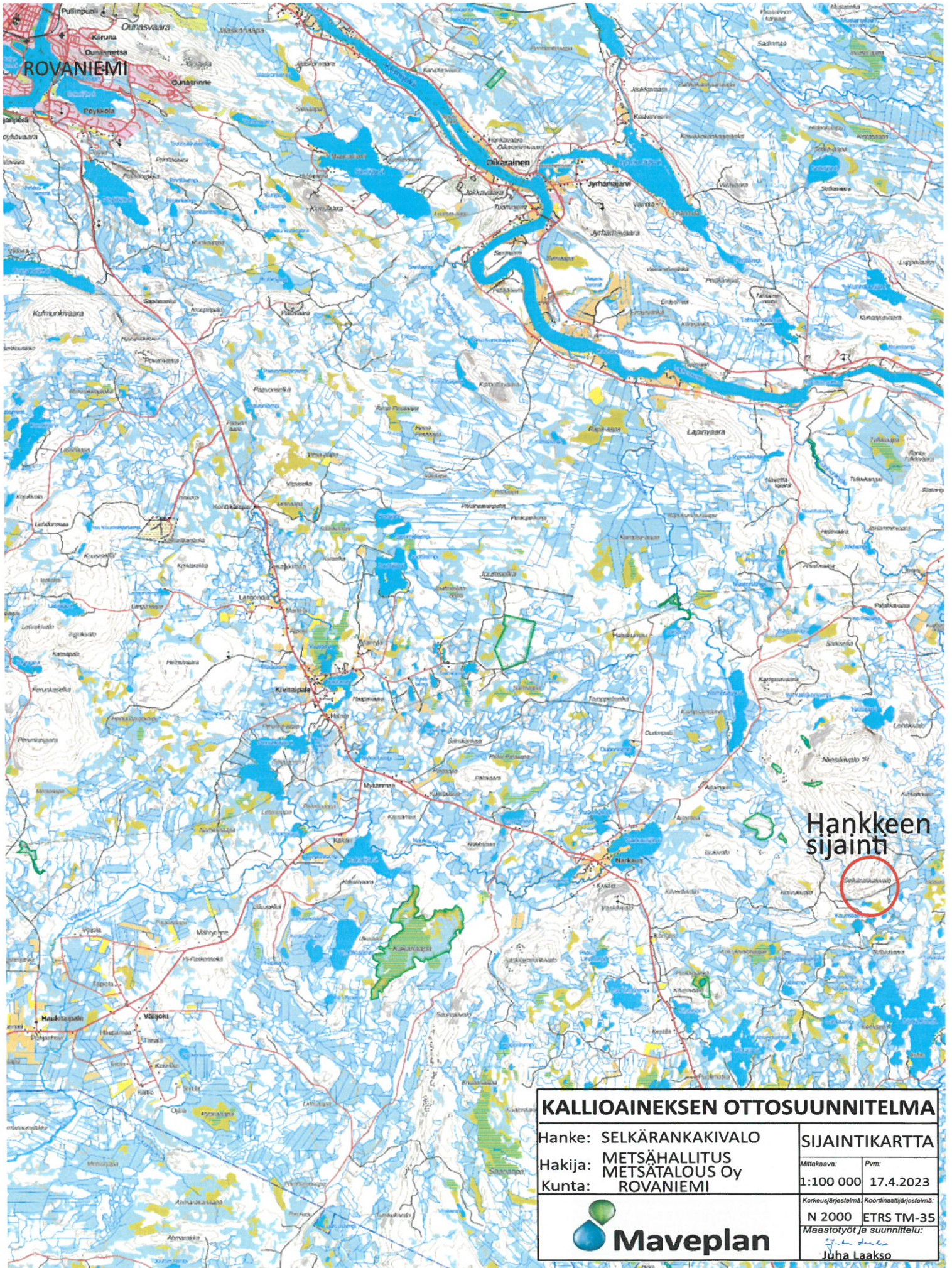
Viimeistelytyö saatetaan loppuun ottamistoiminnan päätyttyä. Pohjavedelle haitallisia aineita ei saa käyttää viimeistelyssä vaan ne on vietävä kunnan osoittamaan paikkaan.

Kallioaineksen ottotoiminnan päätyttyä varastoidut pintamaat levitetään ottoalueelle, ottoalueen annetaan metsittyä luontaisesti ja se otetaan metsätalouskäyttöön. Mikäli luontainen metsittyminen ei tuota tarvittavaa taimitiheyttä, alueelle istutetaan männyn taimia 2500 kpl /ha.

Varastointialueen pinta pehmitetään ottotoiminnan jälkeen ja sinne istutetaan männyn taimia. Ottotoiminnan päätyttyä kulku alueelle estetään tekemällä tienlaitaan (liittymään) oja jonka yli ei päästä henkilöautoilla.

Yleiskartta 1:10 000





Hankkeen sijainti



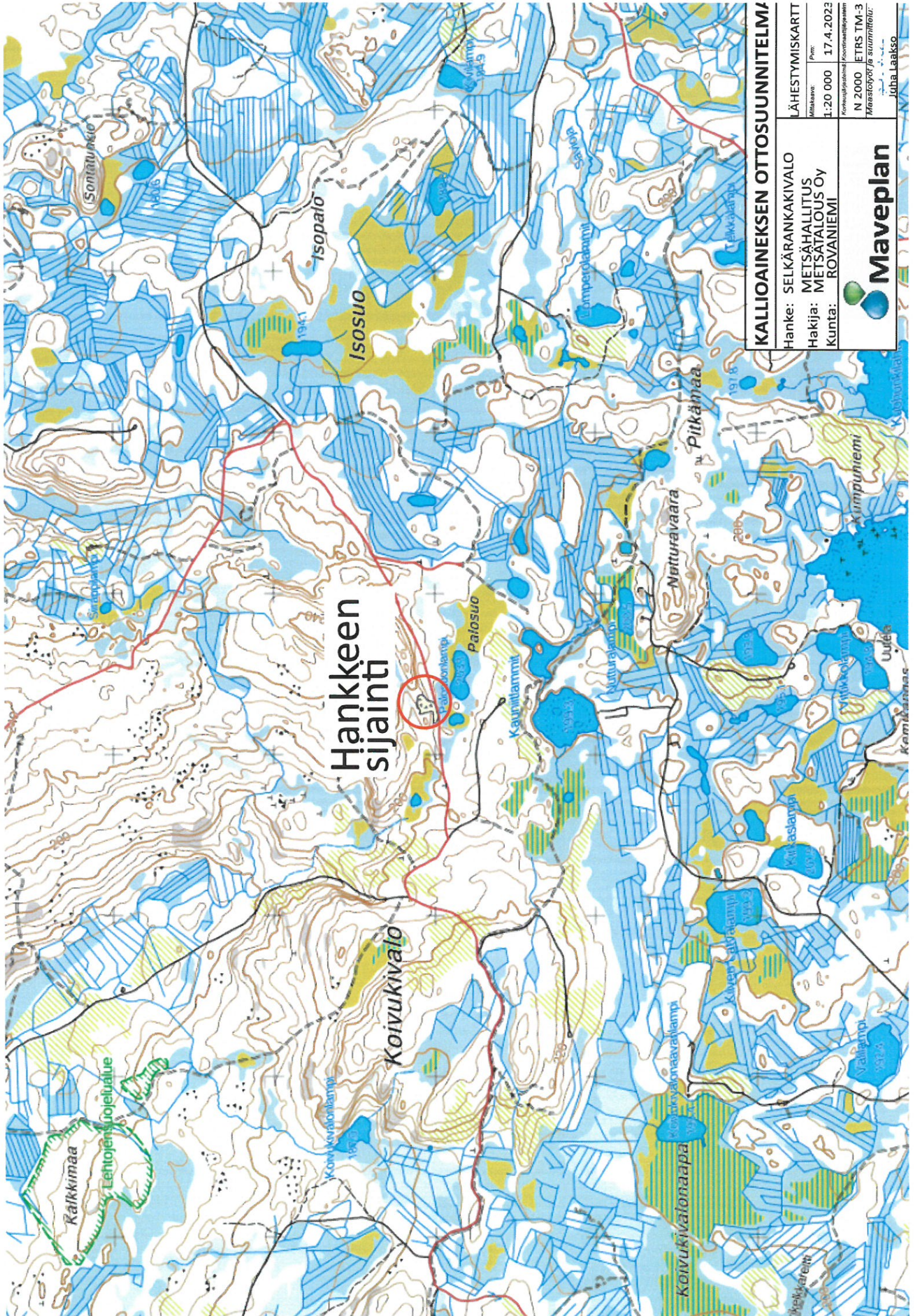
KALLIOAINEKSEN OTTOSUUNNITELMA

Hanke: SELKÄRANKAKIVALO
 Hakija: METSÄHALLITUS
 METSÄTALOUS Oy
 Kunta: ROVANIEMI

SIJAINTIKARTTA
 Mittakaava: 1:100 000
 Pvm: 17.4.2023



Korkeusjärjestelmä: N 2000
 Koordinaatijärjestelmä: ETRS TM-35
 Maastotyöt ja suunnittelu:
 Juha Laakso



Hankkeen sijainti

KALLIOAINEISEN OTTOSUUNNITELMA	
Hanke: SELKÄRANKAKIVALO	LÄHESTYMISKARTTI
Hakija: METSÄHALLITUS	Mittakaava: Pvm:
Kunta: ROVANIEMI	1:20 000 17.4.2023
	Korkeusjärjestelmä: Kootonmaastoprosessointi
	N 2000 ETRS TM-3
	Maastotietojen ja suurmittelöiden
	Juha Laakso

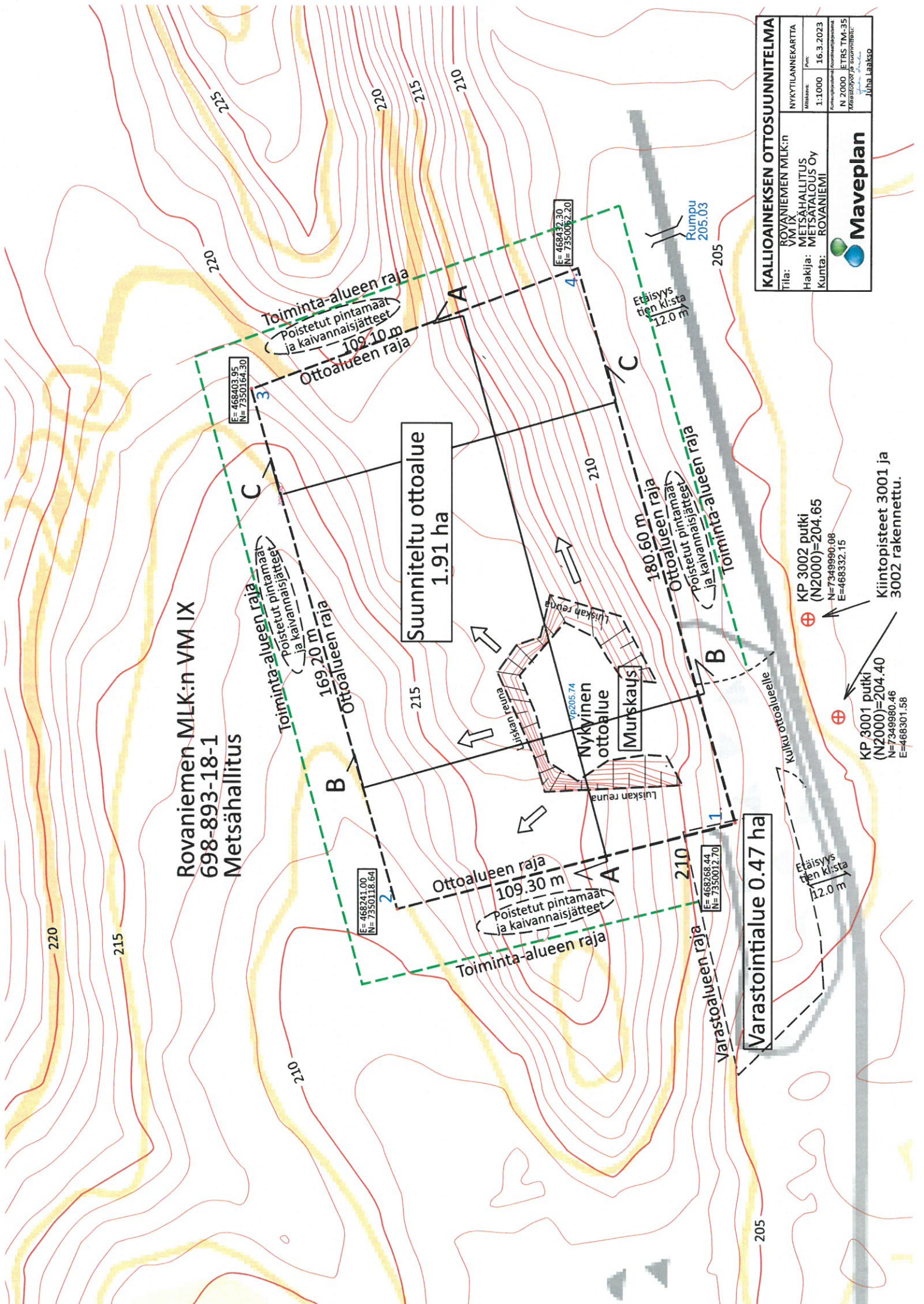


Rovaniemen MLK:n VM IX
698-893-18-1
Metsähallitus

Suunniteltu ottoalue
1.91 ha

Varastointialue 0.47 ha

KALLIOAINEISEN OTTOSUUNNITELMA	
Tila:	ROVANIEMEN MLK:n VM IX
Hakija:	METSÄHALLITUS
Kunta:	METSÄALOUS OY
KUNTA: ROVANIEMI	
Mittakaava:	1:1000
Pvm:	16.3.2023
Koostaja/kuulutus:	Ympäristö- ja metsätalouden osasto
N:	735002.20
E:	468432.30
Juha Laakso	



Rovaniemen MLK:n VM IX
698-893-18-1
Metsähallitus

Toiminta-alueen raja
Ottoalueen raja

Toiminta-alueen raja
Ottoalueen raja

Ottoalueen raja
109.30 m

Suunniteltu ottoalue
1.91ha
40 000 m3ktr

Ottoalueen raja
180.90 m

Etäisyys
tien kl:sta
12.0 m

Kyläku ottoalueelle estetään
kalvamalla liittymään oja

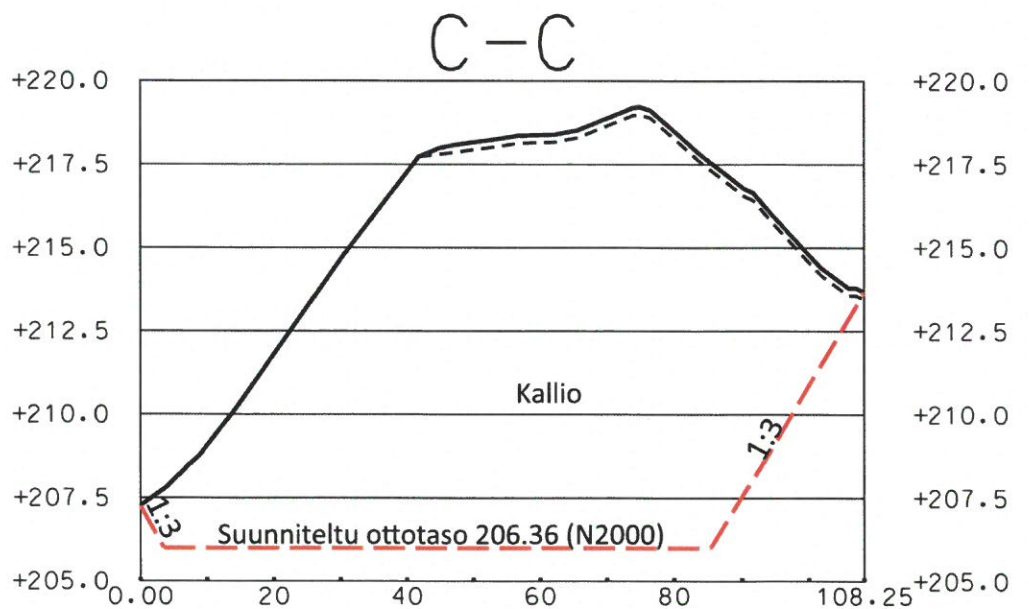
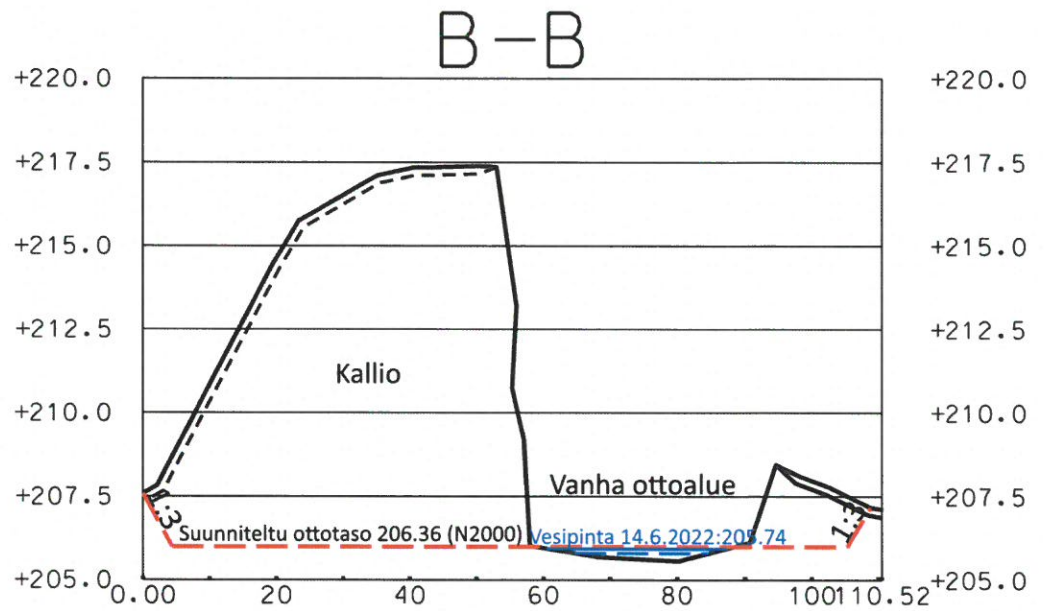
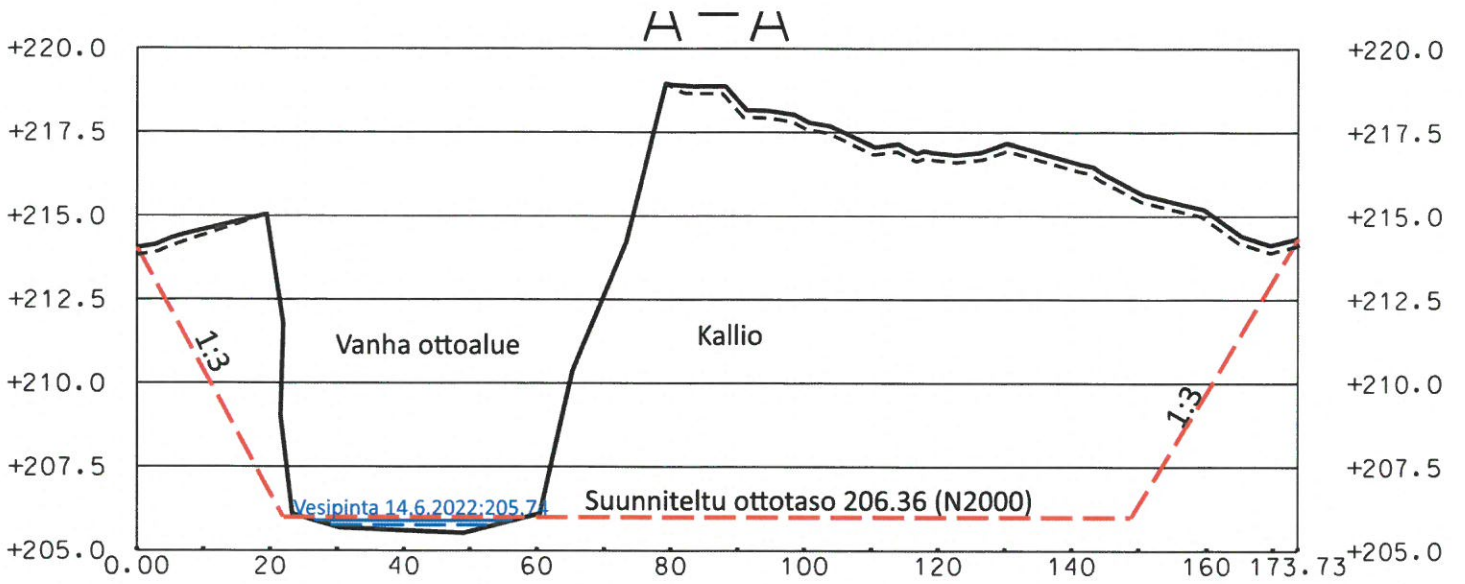
KP 3002 putki
(N2000)=204.65
N=7349990.08
E=468332.15

KP 3001 putki
(N2000)=204.40
N=7349980.46
E=468301.58

Kiintopisteet 3001 ja
3002 rakennettu.

KALLIOAINEISEN OTTOSUUNNITELMA	
Tila: ROVANIEMEN MLK:n VM IX	LOPPUTILANNEKARTTA
Hakija: METSÄHALIITUS	Mittakaava: 1:1000
Kunta: METSÄHALIITUS OY	Pvm: 16.3.2023
Korvausmaksu/koostamispäivämäärä	
N 2000 ETRS TM-35	
Maastokuva / suunnittelija: Jukka Laakso	

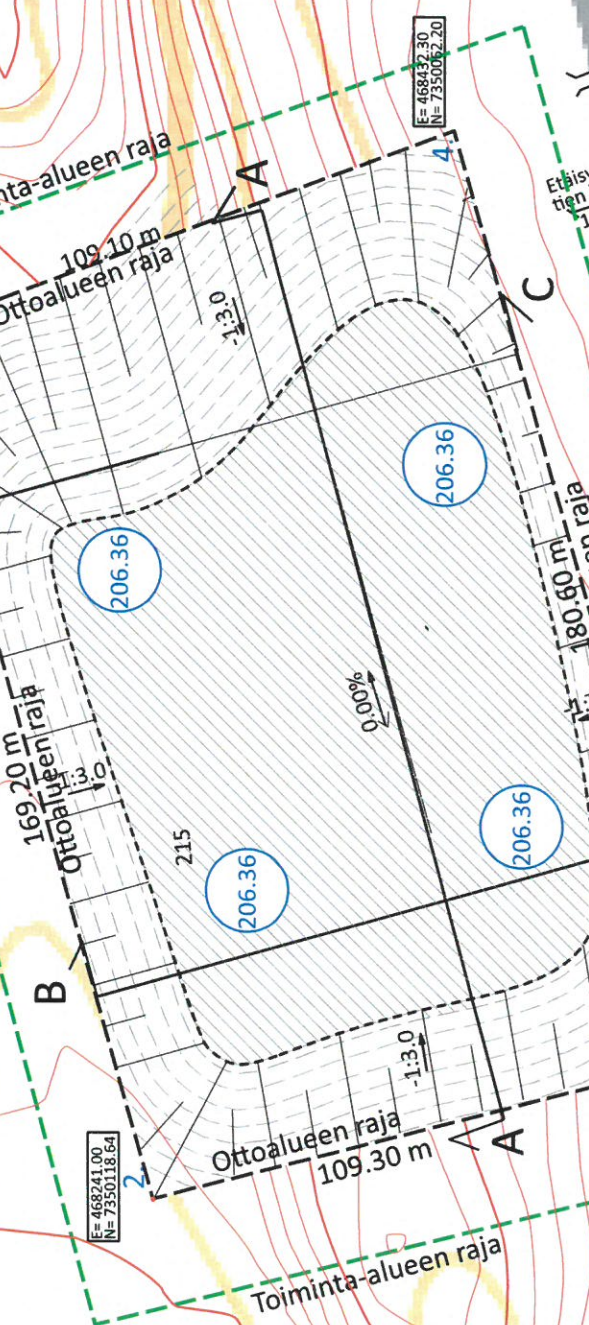




KALLIOAINEISEN OTTOSUUNNITELMA		
Tila:	ROVANIEMEN MLK:n VM IX	LEIKKAUKSET
Hakija:	METSÄHALLITUS METSÄTALOUS Oy	Mittakaava: 1:100 / 1:500
Kunta:	ROVANIEMI	Pvm: 30.8.2022
		Korkausjärjestelmä / Kuvantulkintajärjestelmä
		N 2000 ETRS TM-35 Maastotietä ja suunnittelu:

Rovaniemen MLK:n VM IX
698-893-18-1
Metsähallitus

Toiminta-alueen raja
Ottoalueen raja



MAISEMINTISUUNNITELMA

Ottoalueen luiskat 1:3 tehdään lopullisen maisemoinnin yhteydessä luiskaamalla ja/tai maisemoimalla pintamalleilla, kivillä ja lohikareilla mahdollisimman luonnonmukaisesti. Lopullinen maisemointi voidaan myös toteuttaa myös louhittavilla ta rakennettavilla hyllyillä, jos luiskaus on jäämässä jyrkemmäksi. Hyllyjä rakennettu luiskan porrastus tehdään kaltevuuteen 1:2 tai loivemmaksi.

Mikäli ottoalue ei metsity luontaisesti, maa-alueen haltija istuttaa tarvittaessa mäntyjä.

KALLIOAINEISEN OTTOSUUNNITELMA	
Tila:	ROVANIEMEN MLK:n VM IX
Maiseointikartta:	METSÄHALLITUS
Hakija:	METSÄTALOUS OY
Kunta:	ROVANIEMI
Mittakaava:	1:1000
Päivä:	16.3.2023
Karttaperuste:	N 2000 ETRS TM-35
Maastotietojen lähde:	Metsätietojärjestelmä
Maastotietojen suurmäärä:	Juha Laakso



KP 3002 putki
(N2000)=204.65
N=7349990.08
E=468332.15

Kiintopisteet 3001 ja
3002 rakennettu.

KP 3001 putki
(N2000)=204.40
N=7349980.46
E=468301.58

**Rovaniemen MLK:n VM IX
698-893-18-1
Metsähallitus**

Toiminta-alueen raja
Poistetut pintamaat
ja kaivannaisjätteet

109.10 m
OTTOALUEEN RAJA

E= 468403.95
N= 7350164.30

E= 468403.95
N= 7350164.30

E= 468403.95
N= 7350164.30

E= 468241.00
N= 7350118.64

Toiminta-alueen raja
Poistetut pintamaat
ja kaivannaisjätteet

169.20 m
OTTOALUEEN RAJA

E= 468241.00
N= 7350118.64

Toiminta-alueen raja
Poistetut pintamaat
ja kaivannaisjätteet

109.30 m
OTTOALUEEN RAJA

E= 468268.44
N= 7350012.70

Toiminta-alueen raja
Poistetut pintamaat
ja kaivannaisjätteet

180.60 m
OTTOALUEEN RAJA

E= 468432.30
N= 7350062.20

Murskaus

12.0 m
ETÄISYYS
tien kl:sta

205.03
Rumpu

12.0 m
ETÄISYYS
tien kl:sta

0.47 ha
VARASTOINTI

KP 3002 putki
(N2000)=204.65
N=7349990.08
E=468332.15

KP 3001 putki
(N2000)=204.40
N=7349980.46
E=468301.58

**Kiintopisteet 3001 ja
3002 rakennettu.**

OTTAMISSUUNNITELMA

Pääasiallinen maa-aines on kalliota.
Maa-aineksen otto tasolle +206.36 (N 2000).
Ottamistoiminta toteutetaan kalliota ja
ottamiskalvon loppuaineluokkaan 40 000 m³ ktr kalliota.
Ottosyvyyks maksimi 1-1.3 m.
Humusmaan paksuus noin 0.5 m.

Ottoalueen kulmat on merkitty näkyvästi puupaaluin.
Ottoalue adataan louniinan / murskauksen jälkeen.

Maa-aineksen otto tapahtuu lounimalla kalliota.
Louheet käsitellään ja murskataan ottoalueella ja varastoidaan
varastointi- tai ottoalueella.

Tietyhteys tulee lännestäpäin olevaa runkotieta pitkin
Työkalaiset liittejärjestelyt tulee järjestää turvallisesti ja jouhevasti.
Tälle asemalle on varoitussmerkit.

Materiaalioiton luisikat 1:3 tehdään lopullisen maisemoinnin yhteydessä
luiskaamalla ja/tai maisemoinnalla pintamaila, kiviä tai lohkeilla
mahdollisimman luonnontyökaluista. Lopullinen maisemointi voidaan
suorittaa myös louhitavilla tai rakennettavilla hyllyillä jos luiskaus on
hyvällä rakennettu luiskausta 1:2 tai loivemmaksi.

Mikäli ottoalue ei metsity luontaisesti, kiinteistöön haltija istuttaa mäntyjä.
Toiminta kerroitu tarkemmin suunnitelmaselostuksessa.

Ottoalueen kulmapisteiden koordinaatit:

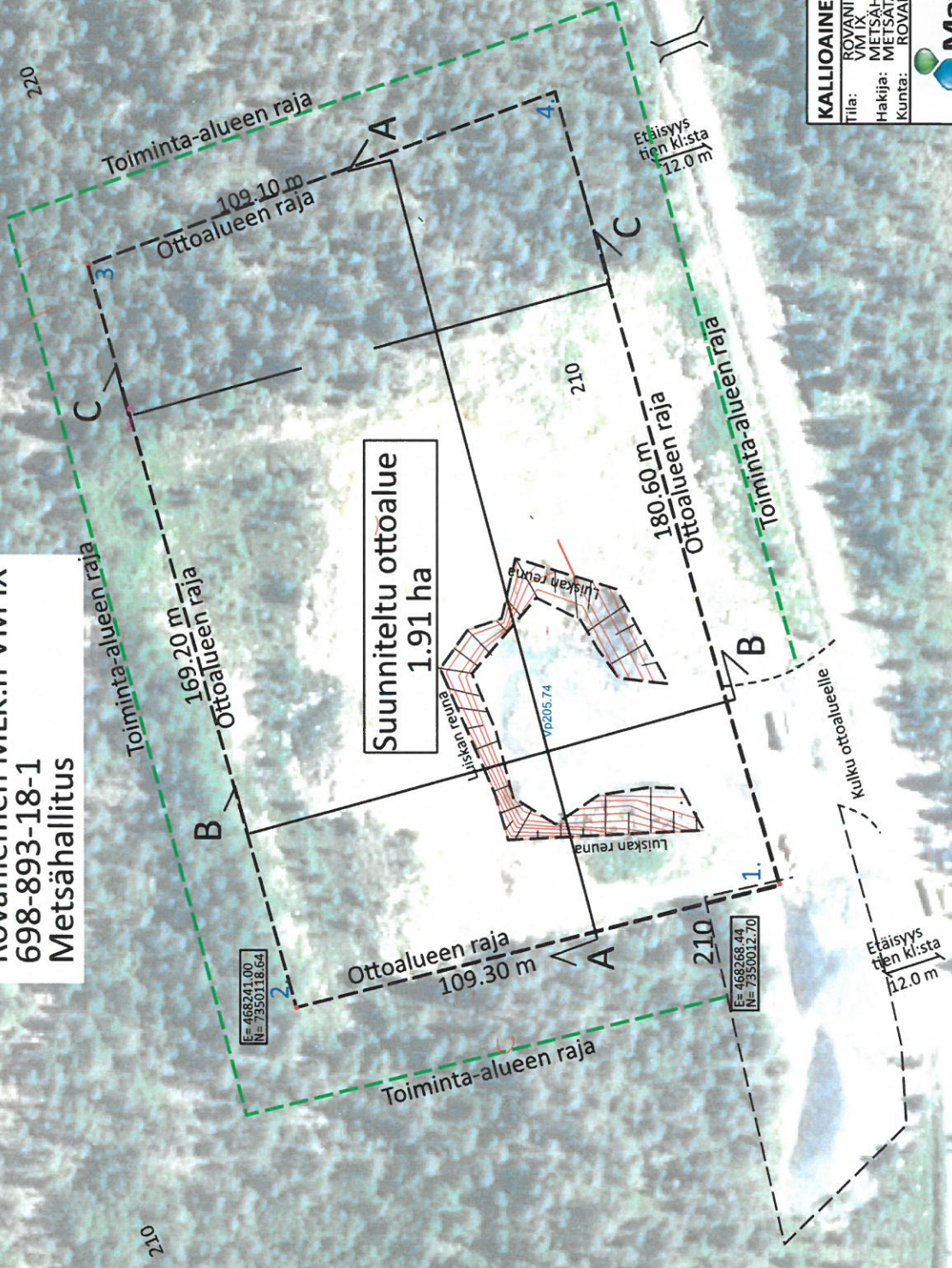
	E	N	Z
Kulma 1.	468268.44	7350012.70	207.32
Kulma 2.	468241.00	7350118.64	210.34
Kulma 3.	468403.95	7350164.30	216.13
Kulma 4.	468432.30	7350062.20	206.40

Kiintopisteet:

	E	N	Z
Kp 3001	468301.58	7349980.46	204.40
Kp 3002	468332.15	7349990.08	204.65

KALLIOAINEISEN OTTAMISSUUNNITELMA	
Tila: ROVANIEMEN MLK:n VIIVITTELY Hakija: METSÄHALLITUS Kunta: ROVANIEMI	SUUNNITELMAKARTTA Mittakaava: 1:1000 Pvm: 16.3.2023 Kokoonpanon ja suunnittelun Mestari ja suunnittelija: N 2000 ETRS TM-35 Juha Jaakso
 Maveplan	

Rovaniemen MLK:n VM IX
698-893-18-1
Metsähallitus



KALLIOAINEISEN OTTOSUUNNITELMA	
Tila:	ROVANIEMEN MLK:n VM IX
Ilmattilanekartta:	ILMATILANNEKARTTA
Mittakaava:	1:1000
Pvm:	16.3.2023
Kokoonpanon vastuuhenkilö:	ROVANIEMI
Yhteystiedot:	N 2000 ETRS TM-35 Yhteystiedot ja suunnittelu:
Julia Laakso	



Suunnitelma liittyy maa-ainesten ottamislupaan Ympäristölupaan

1. LUPATIEDOT

Ympäristöluvan tai maa-ainesten ottamisluvan hakijan nimi Metsähallitus / Metsätalous Oy		
Ottamisalueen nimi Selkärankakivalo		
Kunta Rovaniemi	Kylä Valtion metsämaa	Tilan RN:o 698-893-18-1
Ottamisalueen pinta-ala 2.38 ha		
Luvan viimeinen voimassaolopäivä 2033		
Otettava maa-aines	Ottamismäärä (m ³ -ktr)	
Kalliokiviaines (murske, louhe)	40000	
Rakennus- ja muu luonnonkivi		
Sora ja hiekka		
Moreeni		
Multa tai savi		

2. KAIVANNAISJÄTE

Kaivannaisjätteen laji ¹	Arvio kaivannaisjätteen kokonaismäärästä (m ³ -ktr) ²	Kaivannaisjätteen hyödyntäminen ja käsittely ³		
		Valitse 1, 2 ja/tai 3	Tarvittaessa yksityiskohtaisempi kuvaus	
Pilaantumaton				
Ei pysyvä maa-aines	Pintamaa	200	1	Välivarastointi alueella
	Kannot ja hakkuutähteet	100	2	Välivarastointi alueella
Pysyvä maa-aines	Kivipöly tai kivituhka			
	Vesiseulonta- ja selkeytysaltaiden hienoainekset			
	Savi ja siltti			
	Sivukivi			
	Seulontakivet ja lohkareet	200	1	Välivarastointi alueella
	Muu, mitä?			
Pilaantunut maa-aines	Mitä?			
Kaivannaisjätteitä yhteensä		500		

A) Tiedot kaivannaisjätteen ympäristövaikutuksista⁴

Esitetty maa-ainesten ottamissuunnitelmassa.

Syntyvät kaivannaisjätteet pintamaan kuorinnasta syntyvää epäorgaanista ja orgaanista ainesta, kivennäismaata, humusta, kantoja ja hakkuutähteitä. Kaivannaisjätteet ovat ns. pilaantumaton eli luonnontilaista maa-ainesta, joka ei sisällä haitallisia aineita, joista aiheutuisi ympäristön pilaantumista tai sen vaaraa.

Pintamaat läjitetään ottoalueen laidoille vaiheittain ottamisen edistyessä. Kannot ja hakkuutähteet kerätään omiin kasoihin. Niiden annetaan kuivua 1–2 vuotta, jolloin juurakoihin sitoutunut maa-aines irtoaa. Kuivunut puuainekeräätetään ja kuljetetaan energiakäyttöön.

Mahdolliset ympäristövaikutukset liittyvät pintamaiden poiston yhteydessä tapahtuvaan ja läjityskasojen pölyämiseen tuulisella säällä

B) Ympäristön pilaantumisen sekä muiden vaikutusten ehkäisemiseksi toteutettavat toimet toiminnan aikana ja sen päätyttyä⁵

Esitetty maa-ainesten ottamissuunnitelmassa.

Pintamaiden pölyämistä ehkäistään tarvittaessa kastelemalla puhtaalla vedellä. Pintamaakasoihin syntyy nopeasti kasvillisuutta, joka sitoo ainesta ja ehkäisee pölyämistä.

C) Selvitys seurannasta ja tarkkailusta toiminnan aikana ja sen päätyttyä⁶

Esitetty maa-ainesten ottamissuunnitelmassa.

Toiminnan aikana kaivannaisjätteiden varastointi ei aiheuta erityistarkkailua lukuun ottamatta mahdollista pintamaakasojen pölyämistä, jota tarkkaillaan aistinvaraisesti.

Ottotoiminnan päättyessä kaikki kaivannaisjätteet on hyödynnetty ottoalueen loppumaisemoinnissa.

D) Tiedot toiminnan lopettamisesta⁷

Esitetty maa-ainesten ottamissuunnitelmassa.

Maisemointikartta.

3. KAIVANNAISJÄTEALUE

E) Selvitys kaivannaisjätteen jätealueesta⁸

Esitetty maa-ainesten ottamissuunnitelmassa.

Jätealueen sijainti ja pinta-ala (ha)

Pintamaat läjitetään ottoalueen laidoille (esitetty suunnitelmakartoissa).

Jätealueen perustaminen ja hoito

Ei vaadi erityistä perustamista tai hoitoa.

Jätealueen ympäristö

Esitetty maa-ainesten ottamissuunnitelman kartoissa.

Selvitys maaperän ja pohjaveden tilasta

Esitetty maa-ainesten ottamissuunnitelmassa.

Jätealueen ympäristövaikutukset ja niiden seuranta

Esitetty kohdissa A-C.

Jätealueen käytöstä poistaminen ja jälkihoito

Ottoalue maisemoidaan ottamissuunnitelman (maisemointikartta, selostus kohta 10.) mukaisesti (maisemointikartta, selostus kohta 10.) Pintamaat käytetään luiskien ja pohjamaan muotoiluun.

F) Liitekartta 1:2000-1:10 000, josta käy ilmi kaivannaisjätteen jätealueiden sijainti ja lähiympäristö

Esitetty maa-ainesten ottamissuunnitelmassa

4. LISÄTIETOJA

Yhdyshenkilön nimi ja yhteystiedot (osoite, puhelin ja sähköpostiosoite)

OHJEITA:

YLEISTÄ

Kaivannaisjätteen jätehuoltosuunnitelma:

Kaivannaisjätteen jätehuoltosuunnitelma on laadittava maa-ainesten *ottamistoiminnassa syntyvästä kaivannaisjätteestä*. Vaatimus kaivannaisjätteen jätehuoltosuunnitelmasta koskee maa-ainelain 5 a § ja 16 b nojalla tapahtuvaa maa-ainesten ottamista sekä ympäristönsuojelulain 114 § tarkoittamaa kivenlouhimoa, muuta kiven louhintaa ja kivenmurskausta. Kaivannaisjätteen jätehuoltosuunnitelma on osa maa-ainesten ottamissuunnitelmaa. Kaivannaisjätteen jätehuoltosuunnitelma tulee esittää maa-ainelain mukaisen lupahakemuksen yhteydessä myös silloin, jos maa-aineksen ottaminen ei edellytä ottamissuunnitelmaa (maa-ainelaki 5 §:n 1 mom). Kaivannaisjätteen jätehuoltosuunnitelma tehdään vain luvanvaraisesta toiminnasta, joten kotitarveottamisesta suunnitelmaa ei vaadita.

Kaivannaisjätteen jätehuoltosuunnitelman laatimisen keskeiset tavoitteet ovat jätteiden synnyn ehkäisy, jätteiden hyödyntämisen edistäminen sekä jätteiden turvallinen käsittely ja ympäristön pilaantumisen ehkäisy

Jätehuoltosuunnitelman toimittaminen viranomaiselle ja aikataulu:

Kaivannaisjätteen jätehuoltosuunnitelma käsitellään maa-ainesten ottamislupahakemuksen yhteydessä. Jos ottaminen edellyttää lisäksi ympäristölupaa, jätehuoltosuunnitelma liitetään ympäristölupahakemukseen. Jos maa-ainesten ottamislupa on haettu ennen ympäristölupaa tai sitä haetaan samanaikaisesti ympäristölupaa kanssa, niin tällöin maa-ainesten ottamissuunnitelma tai siihen sisältyvä kaivannaisjätteen jätehuoltosuunnitelma kopioidaan osaksi ympäristölupahakemusta.

Voimassa olevien maa-ainesten ottamislupien jätehuoltosuunnitelma esitetään maa-ainelupaa tai ympäristölupaa valvovalle viranomaiselle valvontatarkastuksen yhteydessä. Ensimmäisen kerran suunnitelma tulee esittää **30.4.2009** mennessä. Kaivannaisjätteen jätehuoltosuunnitelmaa koskeva vaatimus ei koske ottamistoimintaa, joka on jo päättynyt ja josta lopputarkastus on tehty ennen 1.6.2008.

Jätehuoltosuunnitelma laaditaan koko toiminta-ajalle, mutta se tarkistetaan viiden vuoden välein. Jätehuoltosuunnitelma tulee toimittaa ensisijassa sähköisesti valvontaviranomaiselle.

1. LUPATIEDOT

Tässä kohdassa esitetään keskeiset maa-ainestenottamislupaa tai ympäristölupaa koskevat tiedot.

2. KAIVANNAISJÄTE

1) Kaivannaisjätteen laji ja ominaisuudet

Kaivannaisjätteellä tarkoitetaan kallio- tai maaperässä luonnollisesti esiintyvän orgaanisen tai epäorgaanisen aineksen irrotuksessa tai sen varastoinnissa, rikastamisessa tai muussa jalostamisessa syntyvää jätettä. Maa-ainesten ottamisen yhteydessä syntyviä kaivannaisjätteitä voivat olla esimerkiksi ottamisalueiden pintamaat, sivukivet, vesiseulonta- ja selkeytysaltaiden hienoainekset, kivituhka ja vastaavat ainekset.

Maa-ainesten ottamisessa syntyvät kaivannaisjätteet ovat yleensä pilaantumattomia joko pysyviä (inerttejä) tai ei pysyviä maa-aineksia. Pilaantumaton maa-aines ja pysyvä kaivannaisjäte on määritelty kaivannaisjäteasetuksen (379/2008) 2 §:n 1 momentin 4 ja 5 kohdissa. Mikäli ottamistoiminnassa syntyy pilaantuneita kaivannaisjätteitä, ne yksilöidä ao. kohdassa.

2) Arvioi kaivannaisjätteenkokonaisuudesta

Ilmoitetaan kaivannaisjätelajeittain arvio koko tuotantoaikana syntyvästä kaivannaisjätteen määrästä teoreettisina kiintokuutiometreinä.

3) Kuvaus jätteen hyödyntämisestä ja käsittelystä

Valitaan vaihtoehdoista joko 1, 2 ja/tai 3.

1. Kaivannaisjäte käytetään ottamisalueen suojarakenteisiin, jälkihoitoon ja maisemointiin
2. Kaivannaisjäte kuljetetaan ottamisalueen ulkopuolelle hyödynnettäväksi
3. Kaivannaisjäte varastoidaan alueelle yli 3 vuodeksi. Alueelle perustetaan kaivannaisjätteen jätealue, lomakkeen kohta E.

Tarvittaessa jätteiden hyödyntämistä ja käsittelyä kuvataan tarkemmin oikeanpuoleisessa sarakkeessa. Ottamistoiminnassa syntyviä kaivannaisjätteitä voidaan hyödyntää ja käsitellä tehokkaasti. Pintamaita, kiviä ja kivennäismaita voidaan usein käyttää jälkihoidossa pintarakenteena sekä täyttöjen tekemiseen. Suuret kivet ja lohkareet voidaan murskata kiviainestuotteiksi. Kannot ja muu puuaines voidaan hakettaa ja viedä poltettavaksi tai käyttää pintarakenteena. Vesiseulonta ja selkeytysaltaiden hienoainekset voidaan käyttää maisemoinnissa ja ympäristönhoidossa.

Mikäli ottamistoiminnassa syntyneitä kaivannaisjätteitä ei voida käyttää hyödyksi ja ne joudutaan varastoimaan ja sijoittamaan ottamisalueelle, jätehuoltosuunnitelman tulee sisältää tiedot kyseisen kaivannaisjätteen käsittelypaikasta eli *kaivannaisjätteen*

4) Tiedot kaivannaisjätteen ympäristövaikutuksista

Kaivannaisjätteistä ja niiden varastoinnista mahdolliset aiheutuvat ympäristövaikutukset kuvataan tässä, mikäli tietoja ei ole esitetty ottamissuunnitelmassa. Tyypillisiä ympäristövaikutuksia voivat olla esimerkiksi pohjavesi-, pintavesi-, melu- sekä maisemahaitat. Jätealueen ympäristövaikutuksia on tarkasteltu kohdassa 10.

5) Ympäristön pilaantumisen sekä muiden vaikutusten ehkäisemiseksi toteutettavat toimet toiminnan aikana ja sen päätyttyä

Ottamistoiminnan haitallisten vaikutusten ehkäisemiseksi toteutettavat toimet toiminnan aikana ja sen päätyttyä esitetään tässä, mikäli niitä ei ole esitetty ottamissuunnitelmassa. Mikäli tiedot on esitetty ottamissuunnitelmassa laitetaan rasti " Esitetty maa-ainestenottamissuunnitelmassa" –kohtaan.

6) Seuranta ja tarkkailu toiminnan aikana ja sen päätyttyä

Toiminnan seuranta ja tarkkailu kuvataan tässä, mikäli ko.tietoja ei ole esitetty ottamissuunnitelmassa. Mikäli tiedot on esitetty ottamissuunnitelmassa laitetaan rasti " Esitetty maa-ainestenottamissuunnitelmassa" –kohtaan.

7) Toiminnan lopettaminen

Toiminnan lopettaminen kuvataan tässä, mikäli ko.tietoja ei ole esitetty ottamissuunnitelmassa. Mikäli tiedot on esitetty ottamissuunnitelmassa laitetaan rasti " Esitetty maa-ainestenottamissuunnitelmassa" –kohtaan.

3. KAIVANNAISJÄTEALUE

8) Selvitys kaivannaisjätteen jätealueesta

Esitetään tiedot kaivannaisjätteen jätealueesta ja sen ympäristöstä sekä tiedot jätealueen ympäristövaikutuksista ja seurannasta. Lisäksi esitetään tiedot jätealueen käytöstä poistamisesta ja jälkihoidosta sekä niihin liittyvästä tarkkailusta. Tiedot tulee esittää, mikäli niitä ei ole esitetty ottamissuunnitelmassa. Jätealueista esitetään lisäksi *liitekartta 1:2000 - 1:10 000*. Mikäli tiedot on esitetty ottamissuunnitelmassa laitetaan rasti " Esitetty maa-ainestenottamissuunnitelmassa" –kohtaan.

Mikäli maa-ainesten ottamisessa syntyvää pilaantumaton tai pysyvää kaivannaisjätettä varastoidaan ja sijoitetaan ottamisalueelle yli kolmeksi vuodeksi, tulee kaivannaisjätehuoltosuunnitelmassa esittää tiedot kyseisestä **kaivannaisjätteen jätealueesta**. Mikäli kaivannaisjäte on muuta kuin pilaantumaton tai pysyvää, niin määräaika kaivannaisjätealueen perustamiselle on 1 vuosi.

4. LISÄTIETOJA ANTAA

Ilmoitetaan yhteys henkilön nimi ja yhteystiedot, jolta voi tiedustella kaivannaisjättesuunnitelmasta yksityiskohtaisempia tietoja.